

# VEŽIMĖLIŲ KREPŠINIO ŽAIDĖJŲ POŽIŪRIS Į KLASIFIKACINĘ SISTEMĄ IR GALIMYBĖ DALYVAUTI VARŽYBOSE

**Kęstutis Skučas**

*Lietuvos kūno kultūros akademija, Kaunas, Lietuva*

**Kęstutis Skučas.** Socialinių mokslų daktaras. Lietuvos kūno kultūros akademijos Taikomosios fizinės veiklos katedros lektorius. Mokslinių tyrimų kryptis — taikomoji neįgalųjų fizinė veikla, neįgalųjų sportas.

## SANTRAUKA

*Straipsnyje nagrinėjama vežimėlių krepšinio klasifikacinės sistemos kokybės ir veiksmingumo problema. Atliktas tyrimas dviem šios problemos aspektais — išnagrinėtas vežimėlių krepšinio žaidėjų požiūris į klasifikacinę sistemą ir bandyta išsiaiškinti, kokios skirtingo negalios sunkumo laipsnio žaidėjų galimybės dalyvauti varžybose. Anketavimo, pedagoginio stebėjimo, testavimo metodais buvo tirti 42 neįgalūs ir 8 įgalūs vežimėlių krepšinio žaidėjai. Tyrimo rezultatai parodė, kad skyrėsi sunkios (1—1,5 balo) ir lengvesnės negalios (2—2,5; 3—3,5; 4—4,5 balų) fizinių ypatybių, specialiųjų vežimėlių krepšinio įgūdžių ir žaidimo veiklos rodikliai. Sunkios negalios (1—1,5 balo) žaidėjai patenkinamai vertina savo žaidimo rezultatus. Daugumos vežimėlių krepšinio žaidėjų požiūris į klasifikacinę sistemą yra teigiamas.*

**Raktažodžiai:** vežimėlių krepšinis, klasifikacinė sistema, vežimėlių krepšinio žaidėjų požiūris į klasifikacinę sistemą.

## IVADAS

Ilgą laiką sportas neįgaliesiems buvo reabilitacijos priemonė. Šiandien neįgalųjų sportas įgauna kitą statusą — pripažįstamas kaip kiekvieno piliečio teisė. Todėl varžantis skirtingo negalios sunkumo laipsnio sportininkams tarpusavyje svarbu, kad klasifikacinės atskirų sporto šakų sistemos garantuotų lygiavertį neįgalųjų dalyvavimą varžybose (Adomaitienė ir kt., 2003).

Mažai tyrinėtose atskirų sporto šakų klasifikacinės sistemos, jų teikiamos galimybės dalyvauti aukščiausio lygio neįgalųjų varžybose, siekti geriausių rezultatų ir apdovanojimų neįgalijų sporte (Campbell, Jones, 2002 b). Be to, labai

svarbu ištirti, koks pačių neįgalųjų požiūris į atskirų neįgalųjų sporto šakų klasifikacines sistemas ir ar esama situacija juos tenkina. Tokie tyrimai parodo neįgalųjų sporto klasifikacinės sistemos veiksmingumą, vertinimo ir testų naudojimo kokybę (Coubariaux, 1994). Kita labai svarbi sporto klasifikacijos tyrimo problema — ar neįgalųjų sporto klasifikacija leidžia skirtingo negalios sunkumo laipsnio sportininkams dalyvauti varžybinėje veikloje pagal išgales, ir jei suteikia — tai kokias (DePauw, 1994; Brasile, Hedrick, 1990). Ypač svarbus neįgalųjų sporto šakų klasifikacinių sistemų tyrimas, nagrinėjantis daugiau negalios

tipų. Šiuo požiūriu aktualūs ir reikšmingi vežimėlių krepšinio klasifikacinės sistemos tyrimai (Sherrill, 1999; Brasile, 1986; Molik, Kosmol, 1999).

**Tyrimo tikslas** — nustatyti ir įvertinti vežimėlių krepšinio žaidėjų požiūrį į klasifikacinę sistemą ir galimybes dalyvauti neįgaliųjų varžybose.

## TYRIMO METODAI IR ORGANIZAVIMAS

Naudoti šie tyrimo metodai:

1. Literatūros šaltinių analizė.
2. Anketinė apklausa.
3. Testavimas.
4. Pedagoginis stebėjimas.
5. Matematinė statistinė analizė.

Literatūros šaltinių analizės metodu siekta atskleisti pagrindines neįgaliųjų klasifikacijos problemas, lyginant įvairių autorių nuomones.

Anketavimo metodu norėta išsiaiškinti neįgaliųjų sportininkų požiūrį į vežimėlių krepšinio klasifikacinę sistemą. Tiriant naudotos vežimėlių krepšinio klasifikacinės sistemos anketos (Williams, 1994). Anketoje pateikti klausimai apie negalios tipą, klasifikaciją, nustatymo procedūrą, pasitenkinimą savo klase, galimybes dalyvauti sporto varžybose ir siekti rezultatų konkrečioje klasifikacijos klasėje, požiūrį į minimalios negalios asmenų ir įgaliųjų dalyvavimą neįgaliųjų sporte. Neįgaliųjų plaukimo ir vežimėlių krepšinio klasifikacinių sistemų tinkamumas buvo vertinamas nuo 1 iki 5 balų. 1 balas skiriamas už patį blogiausią vertinimą, 5 — už patį geriausią.

Per 2004 metų tarptautinį turnyrą Anykščiuose ir respublikinį čempionatą pedagoginio stebėjimo metodu specialiaame protokole buvo fiksuojami vežimėlių krepšinio žaidėjų žaidimo veiklos rodikliai. Tiriant naudota vežimėlių krepšinio žaidimo veiklos vertinimo metodika (Hendrick et al., 1994; Skučas, Stonkus, 2002). Pedagoginio stebėjimo metodu bandyta nustatyti, kaip vežimėlių krepšinio žaidimo veiklos rodiklių kaita priklauso nuo negalios sunkumo laipsnio ir kokias galimybes suteikia vežimėlių krepšinio klasifikacinė sistema skirtingo negalios sunkumo laipsnio žaidėjams varžybų metu. Tuo tikslu vežimėlių krepšinio žaidėjai pagal negalios sunkumo laipsnį buvo suskirstyti į keturias grupes, atitinkančias tarptautines vežimėlių krepšinio žaidėjų klasifikacijos klases (balus) ir įgaliųjų žaidėjų veži-

mėliuose grupę. I balo žaidėjai turi sunkią negalią, 4 — lengvą. I grupei priskirti 1—1,5 balo žaidėjai, pagal tarptautinę klasifikacinę sistemą turintys sunkią negalią; II — 2—2,5 balų; III — 3—3,5 balų; IV — 4—4,5 balų žaidėjai, turintys lengvesnę negalią; V — įgalūs žaidėjai vežimėliuose.

Testavimo metodu siekta nustatyti, kaip vežimėlių krepšinio žaidimo įgūdžiai ir fizinės ypatybės priklauso nuo negalios sunkumo laipsnio. Tiriant naudoti greitumo, vikrumo, anaerobinės ištvermės, kamuolio perdavimo tikslumo, kamuolio varymo, kamuolio metimo į krepšį testai (Skučas, Stonkus, 2001).

Matematinė statistinė analizė buvo atliekama tyrimo duomenis apdorojant statistinės analizės programa SPSS 8.0. Statistinių ryšių stiprumas vertintas naudojant *chi* kvadrato kriterijų ( $\chi^2$ ) ir Stjudento kriterijų (*t*). Tikrinant statistines hipotezes, pasirinkti trys reikšmingumo lygiai: \* —  $p < 0,05$  — patikima; \*\* —  $p < 0,01$  — labai patikima; \*\*\* —  $p < 0,001$  — ypač patikima.

**Tiriamasis kontingentas.** 2004 m. anketaavimo metodu buvo tirti 42 Lietuvos neįgalūs sportininkai (bent kartą per metus dalyvaujantys varžybose).

Pedagoginio stebėjimo ir testavimo metodais tirti visi 42 neįgalūs vežimėlių krepšinio varžybų dalyviai. Pagal negalios sunkumą išskirtos šios grupės: 1—1,5 balo — 9 žaidėjai; 2—2,5 balų — 15; 3—3,5 balų — 7; 4—4,5 balų — 11. Tiriamųjų amžius — 16—47 metai. Žaidimo stažo vidurkis — 5 metai. Testavimo metodu dar tirti 8 įgalūs asmenys, žaidžiantys vežimėlių krepšinį. Amžius — 19—25 metai, treniruočių stažas — 1—3 metai.

## REZULTATAI

Vežimėlių krepšinio klasifikacija numato galimybę kartu su neįgaliais žaidėjais vietinio ir nacionalinio lygio varžybose dalyvauti ir įgaliesiems, tačiau jiems neleidžiama to daryti tarptautinėse varžybose. Anketinės apklausos duomenimis, dauguma Lietuvos vežimėlių krepšinio žaidėjų nesutinka, kad jį žaistų ir įgalieji (žr. 1 pav.). Dauguma vežimėlių krepšinio žaidėjų pasisako, kad įgalieji dalyvautų rekreaciniu lygmeniu ir tik maža jų dalis už tai, kad jie dalyvautų varžybose. Daugiau žaidėjų, turinčių pačią sunkiausią (1—1,5 balo) ir mažiausią negalią (4—4,5), lyginant su kitų grupių žaidėjais (2—2,5;

1 lentelė. Neįgaliųjų, žaidžiančių vežimėlių krepšinį, pasitenkinimas klasifikacijos klase ir galimybe žaisti (balai)

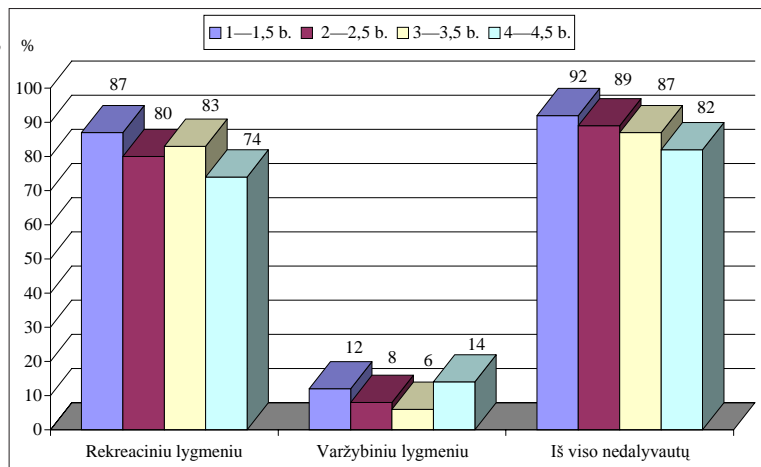
| Balai | Pasitenkinimas klasifikacijos klase | Pasitenkinimas žaidimo rezultatais | Statistinis reikšmingumas |
|-------|-------------------------------------|------------------------------------|---------------------------|
| 1—1,5 | 4,8                                 | 2,4                                | p < 0,001                 |
| 2—2,5 | 4,4                                 | 3,6                                | p < 0,05                  |
| 3—3,5 | 4,3                                 | 4,0                                | p < 0,1                   |
| 4—4,5 | 4,9                                 | 4,8                                | p < 0,1                   |

2 lentelė. Neįgaliųjų, žaidžiančių vežimėlių krepšinį, požiūris į įgaliųjų galimybes siekti rezultato (%)

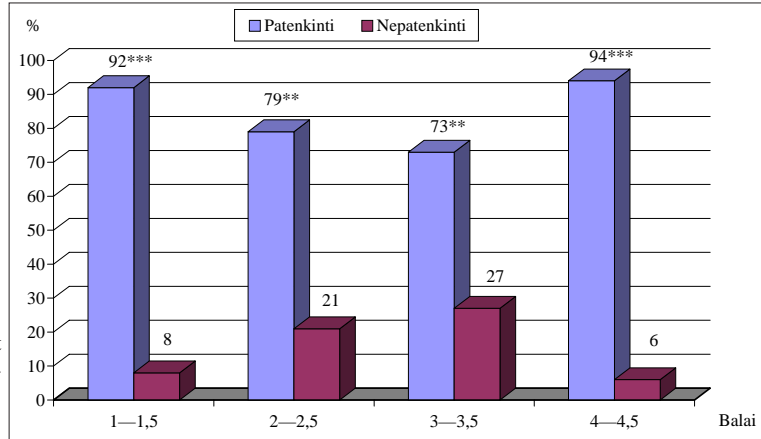
| Balai | Įgalieji lengviau gali pasiekti rezultatą negu 1—1,5 balo žaidėjai | Įgalieji greičiau gali pasiekti rezultatą negu minimalios negalios žaidėjai | Įgalieji gali greičiau pasiekti rezultatą negu 2—4 balų žaidėjai |
|-------|--|---|--|
| 1—1,5 | 94***  | 14  | 22   |
| 2—2,5 | 89**   | 28  | 26   |
| 3—3,5 | 86*  | 46  | 53   |
| 4—4,5 | 83*  | 48  | 51   |

Pastaba. \* — p < 0,05, \*\* — p < 0,01, \*\*\* — p < 0,001, lyginant įgaliųjų galimybes ir 1—1,5 balo bei minimalios negalios kiekvienos grupės žaidėjų požiūrio procentinę išraišką atskirai.

1 pav. Neįgaliųjų, žaidžiančių vežimėlių krepšinį, požiūris į įgaliųjų dalyvavimą neįgaliųjų sporte

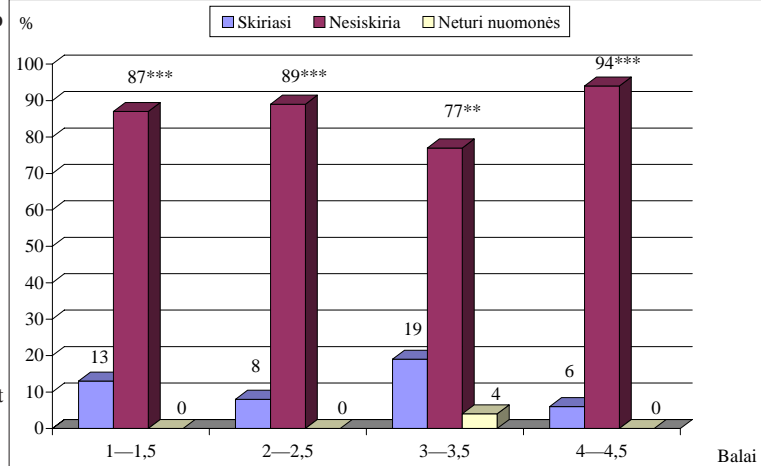


2 pav. Vežimėlių krepšinio žaidėjų pasitenkinimas klasifikacijos klase



Pastaba. \*\* — p < 0,01; \*\*\* — p < 0,001, lyginant kiekvienos grupės patenkintų ir nepatenkintų klasifikacijos klase žaidėjų reikšmes.

3 pav. Neįgaliųjų krepšinininkų požiūris į skirtumą tarp įgaliųjų ir minimalios negalios žaidėjų



Pastaba. \*\* — p < 0,01; \*\*\* — p < 0,001, lyginant kiekvienos grupės rodiklius atskirai.

| Testas  | Grupė<br>Parametras                    | 1—1,5 balai    | 2—2,5 balai  | 3—3,5 balai  | 4—4,5 balai  | Igalieji<br>vežimėliuose |
|---|--|----------------|--------------|--------------|--------------|--------------------------|
|   |  |                |              |              |              |                          |
| 30 s<br>važiavimo,<br>m                                     | Anaerobinė<br>ištvėrmė                 | 68,92* ± 9,13  | 75,82 ± 7,46 | 75,86 ± 8,16 | 78,94 ± 7,31 | 73,74 ± 5,42             |
| 20 m<br>sprinto, s  | Greitumas                              | 7,24* ± 0,47   | 6,2 ± 0,28   | 6,62 ± 0,56  | 6,37 ± 0,29  | 6,94 ± 0,32              |
| Važiavimo<br>aštuonetu                                      | Vikrumas                               | 15,80** ± 1,82 | 17,33 ± 1,73 | 17,6 ± 1,52  | 17,68 ± 1,26 | 16,8 ± 1,24              |
| Kamuolio<br>vaymo<br>aštuonetu                              | Vežimėlio ir<br>kamuolio<br>valdymas   | 12,62** ± 1,53 | 15,67 ± 1,09 | 15,82 ± 1,27 | 15,9 ± 1,06  | 14,93 ± 1,12             |
| Tolimų<br>metimų į<br>krepšį                                | Tolimų metimų<br>į krepšį<br>tikslumas | 9,54* ± 2,31   | 9,92 ± 2,24  | 11,24 ± 3,62 | 11,68 ± 3,86 | 10,3 ± 2,15              |
| Metimų į<br>krepšį iš<br>artimų ir<br>vidutinių<br>nuotolių | Metimo į krepšį<br>tikslumas           | 36,72** ± 5,38 | 42,6 ± 4,27  | 46,52 ± 6,05 | 51 ± 7,13    | 45,32 ± 5,22             |
| Kamuolio<br>perdavimo                                       | Kamuolio<br>perdavimo<br>tikslumas     | 27,8* ± 5,92   | 28,2 ± 4,25  | 30,33 ± 7,63 | 31,83 ± 6,21 | 29,82 ± 3,28             |

3 lentelė. Skirtingo negalios sunkumo laipsnio vežimėlių krepšinio žaidėjų fizinių ypatybių ir žaidimo įgūdžių testų rodikliai ( $\bar{x} \pm S\bar{x}$ )

Pastaba. Didžiausias statistškai reikšmingas skirtumas tarp grupių:

\* —  $p < 0,05$ ;

\*\* —  $p < 0,01$ ;

\*\*\* —  $p < 0,001$ , lyginant I grupės rodiklius su II, III, IV ir V.

| Veiksmai                | Grupė<br>Ivertis               | 1—1,5 balai  |            | 2—2,5 balai |     | 3—3,5 balai |            | 4—4,5 balai |            |      |
|-------------------------|--------------------------------|--------------|------------|-------------|-----|-------------|------------|-------------|------------|------|
|                         |                                | $\bar{x}$    | Geriausias | $\bar{x}$   |     |             | Geriausias | $\bar{x}$   | Geriausias |      |
| Žaidimo trukmė, min     |                                | 30           | 40         | 34          | 40  | 37          | 40         | 38          | 40         |      |
| Kamuolio perdavimai     |                                | 8            | 13         | 11          | 15  | 19          | 23         | 20          | 28         |      |
| Varymas                 |                                | 3,8          | 8          | 10          | 14  | 12          | 19         | 20          | 29         |      |
| Metimai į<br>krepšį     | Iš arti ir<br>vid.<br>nuotolio | Metė         | 5          | 11          | 7   | 13          | 9          | 15          | 16         | 19   |
|                         |                                | Įmetė        | 1,5        | 4,3         | 2,2 | 5,5         | 5,6        | 6,3         | 7,2        | 7,9  |
|                         |                                | Tikslumas, % | 30         | 33          | 31  | 42          | 37         | 39          | 40         | 43   |
|                         | Iš toli                        | Metė         | 0          | 0           | 0,4 | 0,8         | 0,5        | 1           | 1          | 1,4  |
|                         |                                | Įmetė        | 0          | 0           | 0   | 0           | 0,1        | 0,25        | 0,3        | 0,5  |
|                         |                                | Tikslumas, % | 0          | 0           | 0   | 0           | 14         | 40          | 33         | 50   |
|                         | Iš viso                        | Metė         | 5          | 11          | 7,4 | 13,8        | 9,5        | 16          | 17         | 20,4 |
|                         |                                | Įmetė        | 1,5        | 4,3         | 2,2 | 5,5         | 5,7        | 6,55        | 7,5        | 8,4  |
|                         |                                | Tikslumas, % | 30         | 33          | 30  | 32          | 34         | 42          | 36         | 44   |
| Baudos metimai          | Metė                           | 1            | 1          | 1           | 3   | 2           | 5          | 4           | 8          |      |
|                         | Įmetė                          | 0            | 0,25       | 0,3         | 0,8 | 0,6         | 2,7        | 1,6         | 4          |      |
|                         | Tikslumas, %                   | 0            | 0,25       | 33          | 39  | 38          | 42         | 40          | 50         |      |
| Pelnyti taškai          |                                | 2            | 9          | 5           | 12  | 11          | 15         | 17          | 21         |      |
| Atkovoti kamuoliai      |                                | 2            | 4          | 3           | 5   | 3           | 8          | 7           | 9          |      |
| Asmeninės pražangos     |                                | 1            | 1          | 2           | 1   | 2           | 2          | 1           | 2          |      |
| Rezultatyvūs perdavimai |                                | 1            | 3          | 1           | 2   | 2           | 2          | 1           | 3          |      |
| Technikos klaidos       |                                | 2            | 3          | 1           | 2   | 2           | 4          | 2           | 3          |      |
| Metimų blokavimai       |                                | 0            | 1          | 1           | 1   | 2           | 2          | 2           | 3          |      |
| Perimti kamuoliai       |                                | 1            | 2          | 1           | 1   | 2           | 3          | 2           | 2          |      |
| Užtvaros                |                                | 2            | 6          | 3           | 5   | 2           | 6          | 2           | 8          |      |
| Prasiveržimai           |                                | 0            | 2          | 1           | 2   | 1           | 3          | 2           | 2          |      |

4 lentelė. Skirtingos negalios vežimėlių krepšinio žaidėjų žaidimo rodiklių vidurkiai per vienerias rungtynes (2004 m. duomenys)

3—3,5), sutinka, kad įgalieji dalyvautų vežimėlių krepšinio varžybose (atitinkamai 12, 14 ir 8, 6%).

Dauguma vežimėlių krepšinio žaidėjų patenkinti savo klasifikacijos klase (žr. 2 pav.). Daugiausia ja patenkinti 1—1,5 (92%) ir 4—4,5 (94%) balų žaidėjai. Nepatenkintų daugiausia tarp 3—3,5 balų žaidėjų (27%).

Tyrimas parodė, kad pasitenkinimas klasifikacijos klase ne visada atitinka pasitenkinimą žaidimo rezultatais varžybų ir treniruočių metu. Di-

džiausias neatitikimas pastebėtas tarp 1—1,5 ir 2—2,5 balų žaidėjų (žr. 1 lent.). Kitų klasifikacijos klasių žaidėjai (3—3,5 ir 4—4,5 balų) yra patenkinti ir klasifikacijos klase, ir žaidimo rezultatais.

Daugelis neįgaliųjų, žaidžiančių vežimėlių krepšinį, teigia, kad nėra didelio skirtumo tarp įgaliųjų ir minimalios negalios žaidėjų (3 pav.). Taip mano beveik visi 4—4,5 balų žaidėjai.

Dauguma neįgaliųjų krepšininkų mano, kad

įgalieji, nors ir žaisdami vežimėlyje, daug lengviau ir greičiau gali pasiekti gerus rezultatus (2 lent.). Visų klasių žaidėjai mano, kad įgalieji gali lengviau pasiekti puikius vežimėlių krepšinio rezultatus negu 1—1,5 balo žaidėjai. Tik nedidelė dalis 1—1,5 balo (14%) ir trečdalis 2—2,5 balų (28%) žaidėjų ir beveik pusė 3—3,5 balų (46%) ir 4—4,5 balų (48%) žaidėjų mano, kad įgalieji gali greičiau pasiekti puikius rezultatus negu minimalios negalios žaidėjai. Mažesnę dalis 1—1,5 ir 2—2,5 balų žaidėjų bei pusė 3—3,5 ir 4—4,5 balų apklaustųjų mano, kad įgalieji gali greičiau pasiekti rezultata negu 2—4 balų žaidėjai.

Skirtingo negalios sunkumo laipsnio vežimėlių krepšinio žaidėjų fizinių ypatybių ir žaidimo įgūdžių tyrimo duomenys parodė, kad statistiškai patikimai blogesni buvo visų tirtų fizinių ypatybių ir žaidimo įgūdžių 1—1,5 balo žaidėjų rodikliai, lyginant juos su kitų klasių žaidėjų rodikliais (3 lent.).

Visų klasių anaerobinės ištvermės rodikliai, išskyrus 1—1,5 balo žaidėjų, buvo adekvatūs. Geriausius greitumo rodiklius pasiekė 2—2,5 balų žaidėjai, blogiausiai — 1—1,5 balo ir įgalieji. Vikrumo ir vežimėlių krepšinio žaidimo įgūdžiai blogiausiai 1—1,5 balo žaidėjų, o kitų grupių rodikliai buvo adekvatūs. 2—2,5, 3—3,5, 4—4,5 balų žaidėjų anaerobinės ištvermės, vikrumo, greitumo rodikliai iš esmės nesiskyrė. Taip pat mažai skyrėsi ir vežimėlių krepšinio šių klasių žaidėjų įgūdžių rodikliai.

Įgaliųjų žaidėjų tirtų fizinių ypatybių rodikliai buvo blogesni negu 2—4,5 balų žaidėjų, tačiau geresni negu sunkiausios negalios (1—1,5 balo) žaidėjų. Vežimėlių krepšinio įgūdžių tyrimas parodė, kad kiek blogesni įgaliųjų kamuolio varymo ir metimo iš tolimų nuotolių rodikliai, o kitų įgūdžių (metimo iš artimų ir vidutinių nuotolių, kamuolio perdavimo tikslumo) rodikliai atitiko neįgaliųjų žaidėjų rodiklius.

Skirtingo negalios sunkumo laipsnio vežimėlių krepšinio varžybinės veiklos tyrimai parodė, kad 1—1,5 balo žaidėjai atliko mažiausiai vežimėlių krepšinio technikos veiksmų, tačiau visų kitų klasių (2—2,5; 3—3,5; 4—4,5) žaidimo trukmės per rungtynes rodikliai buvo adekvatūs (4 lent.).

## REZULTATŲ APTARIMAS

Vežimėlių krepšinio klasifikacinė sistema integruoja skirtingo negalios tipo ir sunkumo laipsnio žaidėjus. Tyrimas parodė, kad pagal negalios tipą Lietuvos vežimėlių krepšinio komandose

daugiausia žaidžia asmenys, kuriems amputuotos galūnės, ir neįgalieji, patyrę nugaros smegenų pažeidimus. Pagal negalios sunkumo laipsnį kiek mažiau yra 1—1,5 balo žaidėjų, daugiausia — 2 balų. Vežimėlių krepšinio klasifikacinė sistema garantuoja komandų pusiausvyros principą, kuris sako, kad penki kiekvienos komandos žaidėjai aikštėje neturi viršyti 14 balų. Atliktas tyrimas parodė, kad ne tik komandinis pusiausvyros principas, bet ir galimybė sunkesnės negalios žaidėjams dalyvauti varžybose kartu su lengvesnės negalios žaidėjais tai garantuoja. Panašūs duomenys gauti ir kitų tyrėjų (Abu et al., 1998; Cambell, Jones, 2002 a; Goosey-Tolfrey et al., 2002).

Dauguma autorių (Hedrick et al., 1994; Molik, Kosmol, 1999) nurodo skirtingas minimalios negalios ir įgaliųjų žaidėjų įsitraukimo į vežimėlių krepšinio sportą galimybes. Kaip argumentą, kodėl įgalieji neturėtų dalyvauti vežimėlių krepšinio varžybose, jie nurodo neįgaliųjų nenorą jų įtraukti į varžybinę veiklą. Tyrimo rezultatai patvirtina šiuos duomenis: dauguma Lietuvos vežimėlių krepšinio žaidėjų pasisako už tai, kad įgalieji dalyvautų tik rekreaciniu vežimėlių krepšinio lygmeniu. Atsiranda prieštaravimas, nes dauguma neįgalių sportininkų galvoja, kad nėra didelio skirtumo tarp minimalios negalios ir įgaliųjų žaidėjų, o juk minimalios negalios žaidėjų dalyvavimas nesukelia jokių abejonių. Vadinasi, dauguma ypač sunkios negalios žaidėjų menkai vertina savo galimybes pasiekti rezultata žaidimo metu ir konkuruoti su įgaliaisiais, kurie gali daugiau pasiekti už juos visose gyvenimo srityse, kartu ir žaisdami vežimėlių krepšinį. Nors žaidimo įgūdžių vertinimas rodo, kad įgalieji ne visada pasiekia geresnius rezultatus negu lengvesnės ar minimalios negalios žaidėjai. Taigi galima daryti prielaidą, kad mažų balų žaidėjų nenorą įtraukti į varžybinę veiklą įgaliosius lemia psichologinės priežastys, susijusios su menku savo galimybių vertinimu.

Dauguma vežimėlių krepšinio žaidėjų patenkinti savo klasifikacijos klase. Tai sutampa su kitų autorių panašių tyrimų rezultatais (Wooten, 1992; Brasile & Hedrick, 1996; Springle, 1998). Tačiau sunkios negalios žaidėjai nepatenkinti arba vidutiniškai patenkinti savo žaidimo rezultatais. Galima daryti prielaidą, kad sunkios negalios (1—1,5; 2—2,5 balų) žaidėjai turi mažiau galimybių įgyti gerų vežimėlių krepšinio įgūdžių ir pasiekti puikius žaidimo veiklos rezultatus. Tai patvirtina ir vežimėlių krepšinio įgūdžių ir varžybinės veiklos



rodikliai.

Fizinių ypatybių ir vežimėlių krepšinio žaidimo įgūdžių tyrimas parodė, kad visų testų rodikliai (perdavimo tikslumo ir kamuolio metimo į krepšį iš tolimų nuotolių) 1—1,5 balo žaidėjų buvo kur kas blogesni negu kitų grupių žaidėjų (2—2,5; 3—3,5; 4—4,5 balų). Kitų žaidėjų klasifikacinių grupių fizinių ypatybių ir vežimėlių krepšinio įgūdžių rodikliai statistiškai reikšmingai nesiskyrė. Šio tyrimo rezultatai sutampa su panašaus pobūdžio kitų autorių tyrimais. Fizinių ypatybių ir vežimėlių krepšinio įgūdžių testavimas vyko ir tarp įgalių žaidėjų, kurie 1—2 metus treniruojasi vežimėlių krepšinio komandose. Tyrimo rezultatai parodė, kad įgaliųjų žaidėjų fizinių ypatybių ir vežimėlių krepšinio įgūdžiai yra vidutiniški, ir nė vienas iš rodiklių (išskyrus 1—1,5 balo žaidėjų) neviršija neįgaliųjų žaidėjų rodiklių. Tai rodo, kad vien tik atsisėdę į vežimėlį ir pasitreniravę 1—2 metus įgalieji nepasiekia gerų vežimėlių krepšinio rezultatų.

Vežimėlių krepšinio varžybinės veiklos tyrimas parodė, kad žaidimo kiekybiniai ir kokybiniai rodikliai priklauso nuo negalios sunkumo laipsnio. Daugiausia veiksmų per rungtynes atlieka nedidelę ir minimalią negalią turintys (4—4,5 balų) žaidėjai. Jie atlieka daugiausia kamuolio perdavimų, metimų į krepšį ir geriau negu kitų klasių žaidėjai varo kamuolį. Kur kas mažiau veiksmų, lyginant su kitomis klasėmis, atlieka sunkiausios negalios (1—1,5 balo) žaidėjai. Tai rodo, kad sunkios negalios žaidėjai, nors jiems klasifikacinė vežimėlių krepšinio sistema per komandinį žaidėjų balų lygiavos principą garantuoja vietą aikštėje (vidutiniškai žaidžia po 30 min per rungtynes), tačiau varžybinėje veikloje jų galimybes ribotos, nes jie pagal žaidimo rodiklius negali varžytis su aukštesnių klasių žaidėjais. Taigi vežimėlių krepšinio klasifikacinė sistema garantuoja sunkios negalios žaidėjų dalyvavimą vežimėlių krepšinio veikloje šalia mažesnę negalią turinčių žaidėjų, tačiau vertinant žaidėjų varžybinę veiklą reikalingas tikslesnis sunkios negalios žaidėjų įvertinimas, kuris įrodytų jų naudingumą žaidimo metu. Priešingu atveju vežimėlių krepšinio klasifikacinė sistema negarantuoja lygiaverčio sunkios

negalios (1—1,5 balo) žaidėjų pasirodymo varžybų ir treniruočių metu. Mažesnių pažeidimų turinčių 2—2,5 balų žaidėjų kiekybiniai ir kokybiniai rodikliai statistiškai patikimai nesiskyrė nuo 3—3,5 balų žaidėjų rodiklių. Tai rodo, kad šie žaidėjai turi panašias galimybes pasiekti gerus rodiklius varžybinės veiklos metu.

Apibendrinant vežimėlių krepšinio klasifikacinės sistemos anketinės apklausos, testavimų ir pedagoginio stebėjimo tyrimų duomenis galima teigti, kad vežimėlių krepšinio klasifikacinė sistema iš esmės garantuoja skirtingo negalios sunkumo laipsnio žaidėjų lygiavertį dalyvavimą vežimėlių krepšinio veikloje. Tačiau būtina pakoreguoti vežimėlių krepšinio varžybinės veiklos vertinimą, papildomai registruojant sunkios (1—1,5 balo) negalios žaidėjų naudingus veiksmus varžybų metu.

## IŠVADOS

1. Išryškėjo teigiamas vežimėlių krepšinio žaidėjų požiūris į klasifikacinę sistemą:
  - žaidėjai pasisako, kad įgalieji dalyvautų vežimėlių krepšinio varžybose tik rekreaciniu lygmeniu;
  - dauguma žaidėjų patenkinti savo klasifikacijos klase;
  - lengvesnės negalios (2—4,5 balų) žaidėjai gerai ir labai gerai vertina savo žaidimo rezultatus;
  - sunkios negalios (1—1,5 balo) žaidėjai patenkina vertina savo žaidimo rezultatus.
2. Išryškėjo šios skirtingo negalios sunkumo laipsnio vežimėlių krepšinio žaidėjų dalyvavimo varžybose galimybės:
  - skyrėsi sunkios (1—1,5 balo) ir lengvesnės negalios (2—2,5; 3—3,5; 4—4,5 balų) žaidėjų fizinių ypatybių, specialiųjų vežimėlių krepšinio įgūdžių ir žaidimo veiklos rodikliai;
  - iš esmės nesiskyrė 2—2,5, 3—3,5, 4—4,5 balų žaidėjų fizinių ypatybių, specialiųjų vežimėlių krepšinio įgūdžių ir žaidimo veiklos rodikliai;
  - nesiskyrė įgaliųjų ir 2—4 balų neįgaliųjų žaidėjų fizinių ypatybių ir specialiųjų vežimėlių krepšinio įgūdžių rodikliai.

## LITERATŪRA

- Abu, B., Yilla, Roland, H. (1998). Setting up a wheelchair for basketball. *Sports 'N Spokes*, 2, 63—65.
- Adomaitienė, R., Augustinaitytė-Jurčikonienė, G., Mikelkevičiūtė, J. ir kt. (2003). *Taikomoji neįgaliųjų fizinė veikla*. Kaunas: LKKA.
- Brasile, F. M. & Hedrick, B. N. (1996). The relationship of skills of elite wheelchair basketball competitors to the international functional classification system. *Therapeutic Recreation Journal*, 30 (2), 114—127.
- Brasile, F. M. (1986). Wheelchair basketball skills proficiencies vs. NWBA classification. *Adapted Physical Activity Quarterly*, 3, 6—13.
- Brasile, F. M. (1990). Wheelchair sports: A new perspective on integration. *Adapted Physical Activity Quarterly*, 7, 3—11
- Campbell, E., Jones, G. (2002 a). Cognitive appraisal of sources of stress experienced by elite male wheelchair basketball players. *Adapted Physical Activity Quarterly*, 19 (1), 100—108.
- Campbell, E., Jones, G. (2002 b). Sources of stress experienced by elite female wheelchair basketball players. *Adapted Physical Activity Quarterly*, 19 (1), 82—99.
- Coubariaux, B. (1994). *Wheelchair Athletes Classification System*. IWBf.
- DePauw, K. (1994). A feminist perspective on sports and sports organizations for persons with disabilities. In R. Steadward, E. Nelson, & G. Wheeler (Eds.), *Vista '93: The Outlook* (pp. 467—477). Edmonton, AB, Canada: Rick Hansen Centre.
- Goosey-Tolfrey, V., Butterworth, D., Morriss, C. (2002). Free throw shooting technique of male wheelchair basketball players. *Adapted Physical Activity Quarterly*, 19 (2), 238—250.
- Hedrick, B., Byrnes, D., Shaver, L. (1994). *Wheelchair Basketball* (2-nd Edition). Paralyzed Veterans of America.
- Molik, B., Kosmol, A. (1999). Physical ability as a criteria in classifying basketball wheelchair players. *Wychowanie fizyczne I sport*, 1 (43), 471—472.
- Sherrill, C. (1999). Disability sport and classification theory: A new era. *Adapted Physical Activity Quarterly*, 16 (3), 206—215.
- Skučas, K., Stonkus, S. (2002). Įvairių amplita vežimėlių krepšinio žaidėjų žaidimo rodikliai. *Sporto mokslas*, 1 (27), 69—72.
- Skučas, K., Stonkus, S. (2001). Vežimėlių krepšinio žaidėjų kai kurių fizinių ypatybių ir žaidimo įgūdžių tyrimai. *Ugdymas. Kūno Kultūra. Sportas*, 4 (41), 74—80.
- Springle, S. (1998). Biomechanical comparison of wheelchair basketball players and non-basketball players. *Proceedings of Resna Annual Conference*, Vol. 18, 170—172.
- Williams, T. (1994). Socialization into wheelchair basketball in the United Kingdom: A structural functionalist perspective. *Adapted Physical Activity Quarterly*, 15 (4), 18—27.
- Wooten, M. (1992). *Coaching Basketball Successfully*. Champaign, IL: Leisure Press.

## ATTITUDE OF WHEELCHAIR BASKETBALL PLAYERS TO CLASSIFICATION SYSTEM AND THEIR POSSIBILITY OF PARTICIPATING IN COMPETITIONS

Kęstutis Skučas

*Lithuanian Academy of Physical Education, Kaunas, Lithuania*

### ABSTRACT

The article analyses the problems of efficiency of wheelchair basketball classification system. Two aspects of this problem were under research — the attitude of wheelchair basketball players to classification system and possibility of wheelchair basketball players of different impairment to participate in competitions. By methods of questionnaires, pedagogical observation, tests 42 disabled and 8 able-bodied wheelchair basketball players were under research. The research results revealed that among athletes of different impairment physical features, specific basketball skills were significantly different, players with severe disability evaluated their playing results satisfactorily, the attitude to wheelchair basketball classification system of most wheelchair basketball players was positive.

**Keywords:** wheelchair basketball, classification system, attitude of wheelchair basketball players to classification system.

Gauta 2005 m. sausio 5 d.  
Received on January 5, 2005

Priimta 2005 m. gegužės 18 d.  
Accepted on May 18, 2005

Kęstutis Skučas  
Lietuvos kūno kultūros akademija  
(Lithuanian Academy of Physical Education)  
Sporto g. 6, LT-44221 Kaunas  
Lietuva (Lithuania)  
Tel +370 37 302660  
E-mail k.skučas@lkka.lt